

# 47



**OGÓLNOPOLSKI RAJD GÓRSKI  
SZLAKAMI OBROŃCÓW GRANIC**

*Beskid Żywiecki 2018*



## **REGULAMIN**

Zwardoń, 17 - 23 czerwca 2018 r.

Zdjęcie na okładce: Wiesław F. Kubera.

Zdjęcie na stronie tytułowej: Jerzy Pawleta – Beskid Żywiecki. Krzyż na Wielkiej Raczy. Zdjęcie ze strony internetowej: <http://jerpawleta.pl>

Skład, łamanie i druk: Komitet Organizacyjny.



*Karpatczyk<sup>1</sup> to rzeźba żołnierza Karpackiej Brygady Wojsk Ochrony Pogranicza odlana w brązie i osadzona na cokole kamiennym. Jej wymiary: 67 cm x 24 cm. Była to nagroda Dowództwa Wojsk Ochrony Pogranicza, która po 3-krotnym zwycięstwie w Rajdzie Górskim „Szlakami Obrońców Granic” przechodziła na własność zwycięskiej drużyny.*

*Po prawej: odlew z brązu statuetki Pogranicznika. Od 2009 roku nagroda przechodnia dla zwycięzców Rajdu „Szlakami Obrońców Granic”. Pierwowzór wykonano w Artystycznej Pracowni Brązowniczo – Grawerskiej „Miecznik” z Warszawy. Po zdobyciu statuetki na własność przez zwycięską drużynę z Gdańska, jej kopię wykonała „Odlewnia Kaw–Met Marek Kamiński” z miejscowości Orły.*



<sup>1</sup> Rzeźba widoczna na zdjęciu obok została przekazana w 1992 roku do Sali Tradycji Polskich Formacji Granicznych Centralnego Ośrodka Szkolenia Straży Granicznej im. Marszałka Polski Józefa Piłsudskiego w Koszalinie po rozwiązaniu Sali Tradycji Wojsk Ochrony Pogranicza przy Komendzie Głównej Straży Granicznej w Warszawie.



**Piękna jest  
Ojczyzna nasza.  
Poznaj ją, pokochaj  
i naucz się jej bronić.**

Widok na Zwardoń – zdjęcie za: <http://www.wiecznatulaczka.pl/>

---

*„Jak co roku znowu razem, jak co roku znów na szlak...”*

**„Pamiętajcie, aby nikt Was nie wyprzedził w poznawaniu własnego kraju”.**

*Wincenty Pol*

### **Szanowne Koleżanki i Koledzy!**

Powtarzając za Wincentym Polem: *„Beskidzie graniczny! Beskidzie zielony! Od Boga pomiędzy narody rzucony! Coś źródła podzielił na morza, na dwoje (...)”* pragniemy zaprosić Was na 47. Ogólnopolski Rajd Górski Szlakami Obrońców Granic właśnie na trasy Beskidu i granicznego i zielonego, czyli Beskidu Żywieckiego. Konkretnie zapraszamy Was w bardzo charakterystyczny obszar, patrząc na mapę Polski i tutejszy kształt granicy polsko – słowackiej, a mianowicie w rejon grupy Wielkiej Raczy, czy jak kto woli Worka Raczańskiego.

Granice Worka Raczańskiego wyznaczają: od zachodu Przełęcz Zwardońska (675 m n.p.m.) a od wschodu przełęcz Glinka (Ujsolska 845 m n.p.m.). Górują w nim szczyty Wielkiej Raczy (1236 m n.p.m.) i Wielkiej Rycerzowej (1226 m n.p.m.). Szczyty i przełęcz pasma granicznego to: Kikula (1087 m n.p.m.), Wielki Przysłop (1037 m n.p.m.), Orzeł (Orło 1119 m n.p.m.), przełęcz Śrubita (980 m n.p.m.), Jaworzyna (1173 m n.p.m.), Bania (1124 m n.p.m.), przełęcz Przegibek (990 m n.p.m.), Beskid Bednarów (1093 m n.p.m.), Oszus (Oszust 1155 m n.p.m.) i Solisko (1031 m n.p.m.). Natomiast środek Worka Raczańskiego stanowią grzbiety: Rachowca (954 m n.p.m.), Ożnej (952 m n.p.m.), Bendoszki Wielkiej (1144 m n.p.m.) i Praszywki



Wielkiej (1043 m n.p.m.), Młodej Hory (1003 m n.p.m.) i Muńcuła (1165 m n.p.m.)<sup>2</sup>.



*Schronisko PTTK na Wielkiej Raczy.*

Zdjęcie: Krzysztof Grabowski – za: <http://fotowyprawy.com>

Przez Beskid Żywiecki przebiega Wielki Europejski Dział Wodny między zlewiskami Morza Bałtyckiego i Morza Czarnego. Północne stoki grupy Wielkiej Raczy to źródłowe potoki Soły – prawobrzeżnego dopływu Wisły. Spod Przełęczy Zwardońskiej i przełęczy Glinki wypływają dwa główne potoki tworzące Sołę: Czarna Soła (Roztoka) i Ujsola (Biała Soła). Natomiast południowo – zachodnie zbocza Worka Raczańskiego odwadniają źródła słowackiej Kisucy dopływu Wagu, który kończy swój bieg w wodach Morza Czarnego: Skaliczanka spływająca z przełęczy Zwardońskiej i Oszczadnica biorąca swój początek na stokach Wielkiej Raczy. Nadmienić należy, że występują tu także źródła wód mineralnych solankowych, z których znana jest miejscowość Sól koło Zwardonia.

Mówiąc o górach nie można pominąć zagadnień związanych z geologią. O tym, że na terenie dzisiejszych Karpat w erze różnych „zaurów” znajdowało się morze, które przez kolejne miliony lat wyewoluowało w góry na pewno już wiecie. Wspomnieć należy jednak

---

<sup>2</sup> Podaję za: Mapa „Cmopass Beskid Śląski i Żywiecki”, wyd. XI, 2011, 1:50 000.

o tym, że Worek Raczański – tak jak cały Beskid Żywiecki – zbudowany jest głównie ze skał fliszowych (*flisz karpacki*). Budują go utwory płaszczowiny magurskiej, w której dominującą rolę odgrywają piaskowce magurskie: tworzą wszystkie wyższe partie grupy Wielkiej Raczy. Charakterystyczna jest tu dysproporcja w nachyleniu stoków. Stoki północne lub północno – zachodnie są bardziej strome, czasami urwiste, natomiast stoki południowe i południowo – wschodnie: łagodne. Jest to skutkiem skośnego ustawienia warstw skalnych.

Niemal cały teren Worka Raczańskiego znajduje się w obrębie Żywieckiego Parku Krajobrazowego, utworzonego w 1986 roku na obszarze 35.870 hektarów. Jego główne zadania to ochrona środowiska naturalnego i dbałość o rozwój terenu zgodny z ekologią i tradycją kulturową.

Na terenie Worka Raczańskiego znajduje się 5 rezerwatów przyrody:

- *Butorza* – rezerwat leśny (30.68 ha) utworzony na północnych stokach Rachowca (954 m n.p.m.). Ochronie podlega dolnoreglowy bór jodłowo – świerkowy z dorodnym drzewostanem świerka istebniańskiego;
- *Dziobaki* – rezerwat leśny (13.06 ha) utworzony na północnych zboczach Majcherowej (1105 m n.p.m.) powyżej potoku Dziobaki. Ochronie podlega buczyna karpacka i jaworzyna ziołoroślowa w reglu dolnym;
- *Muńcoł* – rezerwat florystyczny (45.2 ha) utworzony na wschodnich zboczach Kotarza (1107 m n.p.m.) i Muńcuła (1165 m n.p.m.). Ochronie podlegają stanowiska śnieżyczki przebiśnieg w dolnoreglowym lesie bukowo – jodłowo – świerkowy;
- *Oszast* – rezerwat leśny (46.27 ha) utworzony na północnych zboczach Oszusa (1147 m n.p.m.). Ochronie podlega las bukowo – świerkowy, stanowiący fragment pierwotnej Puszczy Karpackiej;
- *Śrubita* – rezerwat leśny (24.99 ha) utworzony na północno – zachodnim zboczu Bugaja (1140 m n.p.m.). Jest najstarszym rezerwatem w Beskidzie Żywieckim. Ochronie podlega starodrzew o charakterze zbliżonym do dawnej „Puszczy Karpackiej”.

Południowe stoki pasma granicznego to słowacki Obszar Chronionego Krajobrazu „Kysuce” (CHKO „Kysuce”) utworzony w 1984 roku na powierzchni 65.462 ha.

Przy granicy z Polską znajdują się 2 rezerваты przyrody:

- *Veľká Rača* – rezerwat leśny (313 ha), utworzony we wschodniej części masywu Wielkiej Raczy. Ochronie podlega bór świerkowo – jo-

dłowy oraz skalne utwory z piaskowca i małe jaskinie zwane skalnymi dziurami;

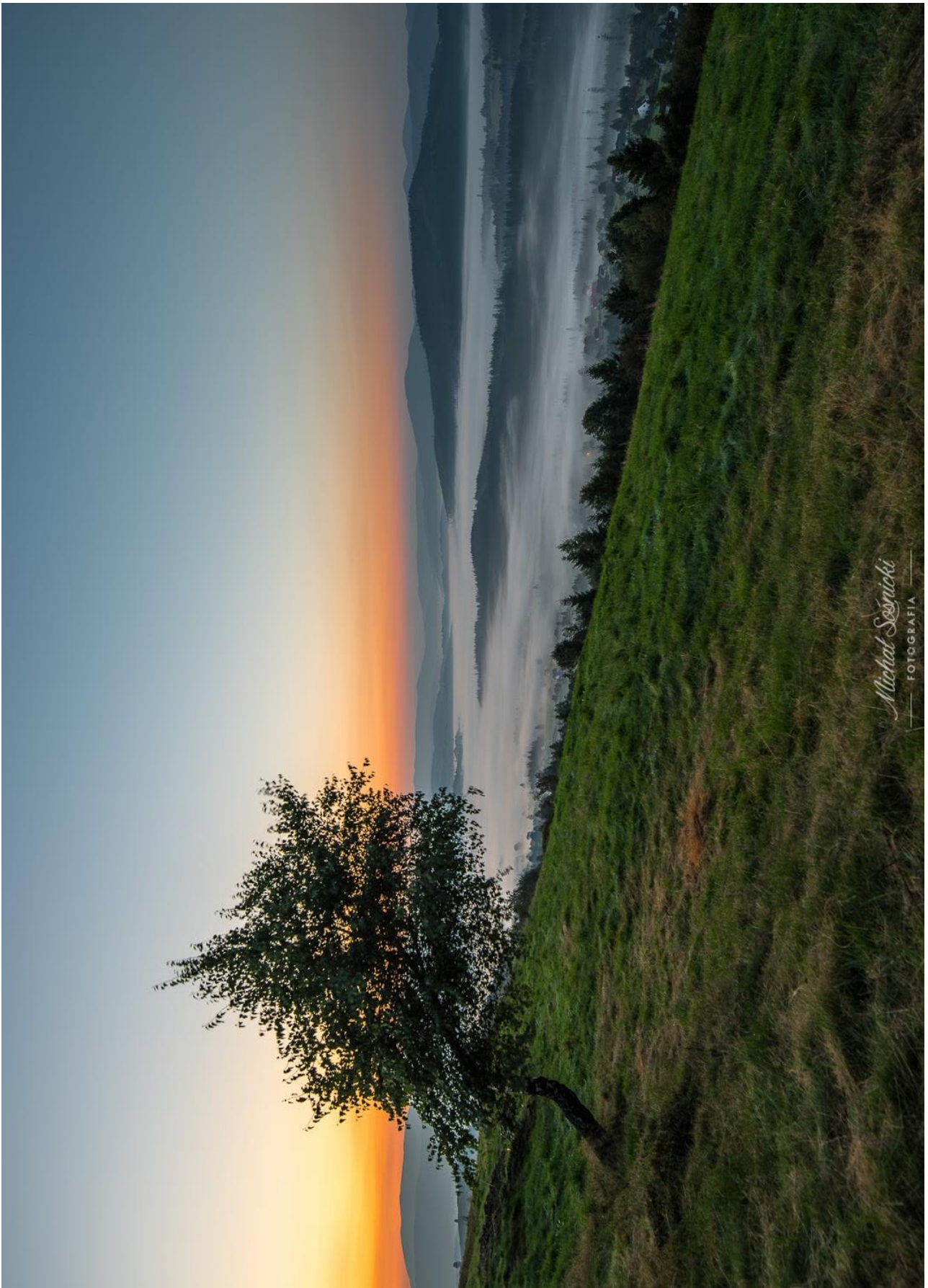
- *Vychylovské skálie* – rezerwat skalny (26.7 ha) utworzony na południowych stokach Wielkiej Rycerzowej. Ochronie podlega odkrywka fiszu karpackiego, powstała w wyniku potężnego osunięcia.

Wspomniano wcześniej o **świerku istebniańskim**: jest odmianą genetyczną świerka europejskiego porastającą obszary Istebnej, Jaworzynki i Bukowca w Beskidzie Śląskim, ale tworzy także lasy Beskidu Żywieckiego. W celu ochrony jego genetycznych wartości utworzono w 2001 roku Regionalny Bank Genów Świerka z siedzibą w Jaworzynce (Beskid Śląski). Nasiona świerka zbiera się z wyselekcjonowanych drzew rosnących w matecznikach Beskidów: Śląskiego i Żywieckiego. Zimą wdrapują się na ich wierzchołki tzw. „szyszkarze”, czyli zbieracze szyszek. Szyszki trafiają do wyłuszczeni, gdzie są suszone, łuskane i selekcjonowane. Następnie nasiona umieszcza się w chłodniach w temperaturze  $-20^{\circ}\text{C}$ . W nich mogą być przechowywane nawet przez kilkadziesiąt lat. Przy Banku zorganizowano pokazową wolierę głuszców oraz Muzeum Świerka, które prezentuje wiele ciekawostek, m.in. wykorzystanie drewna świerkowego do wyrobu ludowych instrumentów muzycznych.

I tak niepostrzeżenie przekroczyliśmy granicę między Beskidami Żywieckim i Śląskim: przenieśliśmy się do Koniakowa, który wraz z sąsiednimi miejscowościami Istebną i Jaworzynką tworzą tzw. „Trójwieś Beskidzką”. Niepodważalną wizytówką Koniakowa jest koronka wykonywana ręcznie przy pomocy szydełka z kordonku. Potwierdzeniem tego niech będzie fakt, że w 2017 r. tradycje wytwarzania koronki koniakowskiej wpisano na krajową listę niematerialnego dziedzictwa kulturowego UNESCO. Niepowtarzalność tych koronek polega na tym, że powstają bez żadnego szablonu, a mnogość elementów i motywów tworzących koronki, zaczerpniętych głównie ze świata przyrody, zależy jedynie od wyobraźni koronczarki. Samą czynność szydełkowania nazywa się „heklowaniem”, motywy to „kwiotki”, natomiast na same serwetki mówi się „rozie”. W Koniakowie koronki obejrzyć można m.in. w Muzeum Koronki – Izbie Pamięci Marii Gwarek, czy też Galerii Sztuki Regionalnej Tadeusza Ruckiego – „Chata na Szańcach”, która prezentuje dzieła twórców Trójwsi Beskidzkiej.

Na terenie Koniakowa wznosi się Ochodzita (895 m n.p.m.). Jej bezleśny wierzchołek jest miejscem, z którego roztacza się jedna z najpełniejszych panoram w Beskidach. Można z niego podziwiać Beskid Śląski, wschodnią część Beskidu Małego, Beskid Żywiecki, obniżenie Kotliny Żywieckiej, często można też dostrzec Tatry.





Ochodzita nad Koniakowem. Zdjęcie: Michał Sośnicki. Za: <http://msosnicki.blogspot.com>

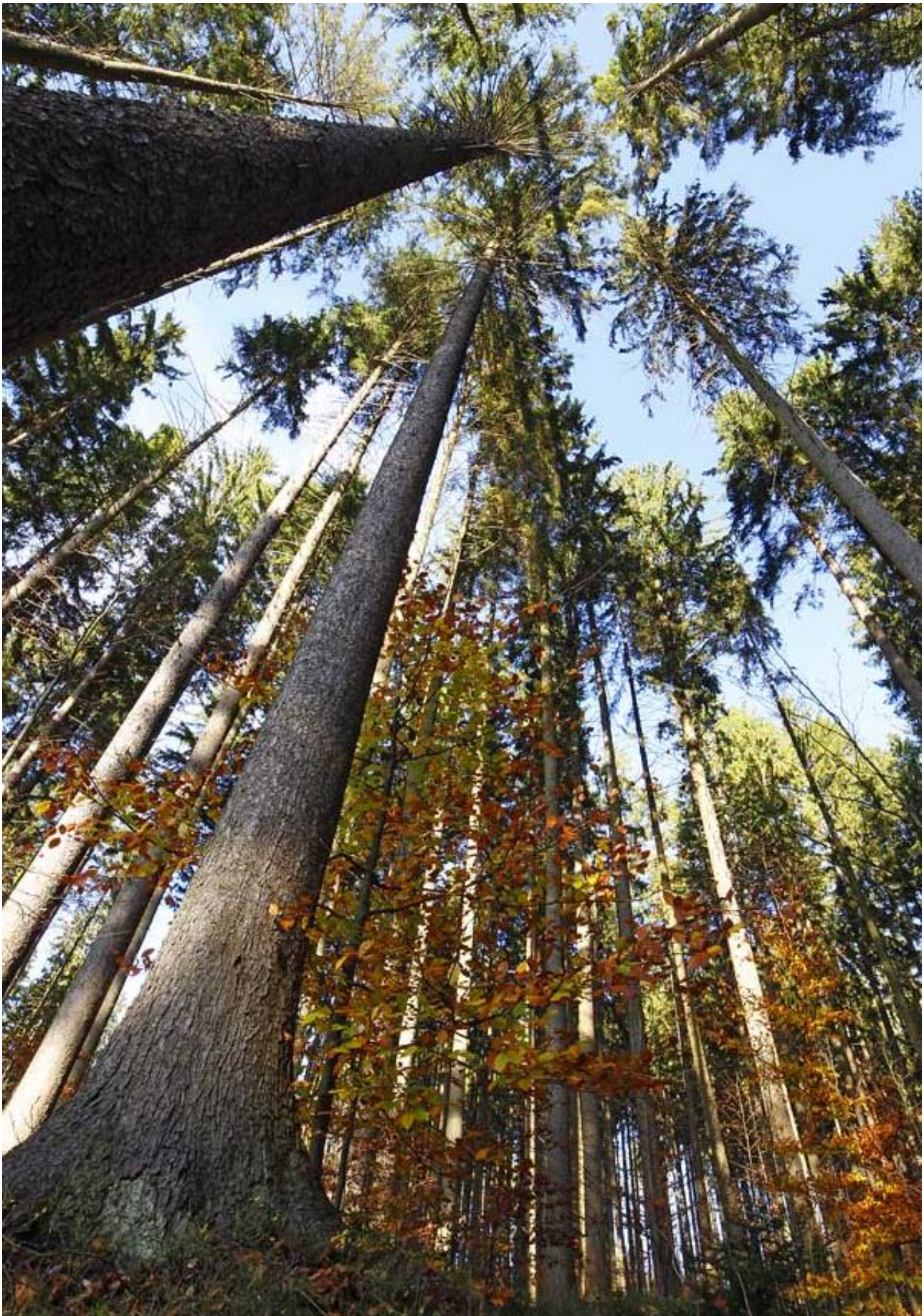
Widzimy także słowackie kulminacje Wielkiego Chocza, Małej Fatry, Beskidów Kisuckich, Jaworników i Beskidu Śląsko – Morawskiego.



Wnętrze Muzeum Koronki w Koniakowie. Zdjęcie ze strony: <http://trojstyk.gapr.pl>

Wróćmy jednak na tereny Worka Raczańskiego i cofnijmy się trochę w czasie, gdy były to ziemie niemal bezludne i porośnięte pierwotną puszcza karpacką. Był koniec XV wieku. Najprawdopodobniej wówczas na terenie Żywiecczyzny pojawili się osadnicy wołoscy. Wołosi byli ludem koczowniczym, trudniącym się pasterstwem, który z czasem osiedlał się na stałe. Lokowali oni swoje osady na tzw. prawie wołoskim. Zakładane były w terenach górzystych i trudnych w uprawie, a ich system gospodarczy opierał się na pasterstwie. W tych nieprzystępnych, górskich warunkach Wołosi zmuszeni byli przygotować polany do wypasu swoich stad. Robili to przez *cyrhlenie*, czyli przez wypalanie lasu. Na wybranym terenie okorowywali drzewa, na wysokość dorosłego mężczyzny, a inne rośliny pomiędzy nimi usuwali. W ciągu roku drzewa obdarte z kory obumierały i usychały. Najlepsze drzewa wycinali na budowę swoich siedlisk czy szałasów. Następnie podpalali uschniętą roślinność. W ten sposób powstawała polana otoczona z wszystkich stron lasem. Nadal znajdowały się na niej pnie martwych drzew, których jednak nie karczowano. Drewno to było na bieżąco wykorzystywane na opał w bacówkach, w których ogień palił się przez cały sezon pasterski. Na wypalonym terenie stopniowo pojawiała się roślinność pastwiskowa i zaczynało wypasy. Ostateczny kształt hala przybierała często dopiero po kilkudziesięciu latach użytkowania.





*Świerki istebniańskie należą do najwyższych drzew w Polsce: te na zdjęciu przekraczają 50 m wysokości. Autor: Rafał Łapiński. Źródło: <http://www.birdwatching.pl>*



Tradycje pasterskie na terenie Worka Raczańskiego są nadal żywe. W ramach mikroprojektu „Na szlaku kultur pogranicza” w lipcu 2017 roku utworzono Osadę Pasterską w Soblówce. Obecnie owce wypasa tam bacia Tadeusz Szczechowicz z Ratułowa pod Zakopanem. Jak przeczytać można na portalu gminy Ujsoly: „Co roku na początku maja (...) wyrusza wraz z juhasami i stadem owiec w daleką wędrówkę (...). Wędrują górami przez Czarny Dunajec, Piekielniki, Orawkę, Zubrzyce na Halę Śmietanową pod Babią Górą i docierają do Zawoi. Dalej przez Mylne Młaki, Barankową Halę przechodzą do Bystrej Koszarawy, a stąd do Przyborowa. Następnie przez Jeleśnię, Wielką Sopotnię na Rysiankę w Złatnej, by wreszcie stamtąd w szóstym dniu wędrówki dotrzeć do Soblówki. Tutaj wypasa swoje owce na Polanach: Królowa, Morgi, Głowa, Hutyrowa, Soblówka, Pod Grapy i Śliwkówka. Powrót planowany jest zazwyczaj na październik (...)”.



Osada pasterska w Soblówce. Za: <http://www.ujsoly.com.pl>

Pod koniec XIX wieku na rozwój miejscowości położonych w obszarze grupy Wielkiej Raczy wpływ miało otwarcie w 1884 roku Galicyjskiej Kolei Transwersalnej, która przebiegła równoleżnikowo z zachodu na wschód przez górskie obszary Karpat. Jej budowa miała głównie cel militarny. Na wypadek wojny z Rosją miała być alternatywną linią kolejową wobec głównej linii Kraków – Lwów. Wybudowano wówczas linię Czadca – Zwardoń – Żywiec – Sucha – Chabówka – Limanowa – Nowy Sącz, która jest eksploatowana do dziś. Otwarcie linii kolejowej ze stacją m.in. w Żywcu przyczyniło się nie tylko do rozwoju obszarów górskich, ale także turystyki w omawianym rejonie.

# Galicyjska Kolej Transwersalna

GALICYJSKA KOLEJ TRANSWERSALNA ZBUDOWANA ZOSTAŁA PRZEZ AUSTRIACKIE C.K. KOLEJE PAŃSTWOWE W CIĄGU DWÓCH LAT 1882-1884. TRASA BIEGŁA PO PÓŁNOCNYCH STOKACH KARPAT.



ŹRÓDŁO: [www.geocaching.com](http://www.geocaching.com), M. Czapkiewicz

INFOGRAFIKA

Worek Raczański pokrywa dość gęsta sieć szlaków turystycznych. Wzdłuż głównego grzbietu rozmieszczone są trzy schroniska: na Wielkiej Raczy, przełęczy Przegibek i Rycerzowej.

Schronisko PTTK na Wielkiej Raczy zostało wzniesione w 1934 roku przez bielski oddział Polskiego Towarzystwa Tatrzańskiego. Od chwili uruchomienia schroniska gospodarzył Bronisław Jarosz. W połowie 1939 roku w budynku stacjonowała drużyna Korpusu Ochrony Pogranicza, która obserwowała dolinę Kisucy w rejonie Czadcy, gdzie gromadziły się oddziały niemieckie. W czasie II wojny światowej w schronisku znajdował się posterunek żandarmerii Wehrmachtu, a w połowie 1942 roku, gdy rozpoczęły się angielskie naloty na Niemcy, Luftwaffe zorganizowała na Wielkiej Raczy m.in. przeciwlotnicze punkty obserwacyjne. Posterunek taki składał się z wieży obserwacyjnej wraz z reflektorami przeciwlotniczymi.

W dniu 5 kwietnia 1945 roku wyzwolony został Żywiec. Niemcy wycofywali się, a na schroniska ruszyli szabrownicy. Bronisław Jarosz z karabinem w ręku wyruszył za nimi w stronę słowackiej Oszczadnicy. Raczańskie schronisko, wyszabrowane i podziurawione pociskami artyleryjskimi, przedstawiało żaloszny widok. Należy tu wspomnieć o Karolu Petermanie, późniejszym długoletnim gospodarzu schroniska. Był synem niemieckiego kolonisty z Rycerki Górnej Kolonii i został wcielony do Wehrmachtu, skąd zdezerterował. Spowodowało to, że do końca wojny ukrywał się w wydrążonej na stokach Wielkiej Raczy kryjówce.



Po przejściu frontu, w 1945 roku budynek uległ dewastacji, a PTT, które odzyskało obiekt nie było w stanie zapewnić stałego dozoru. Ponadto wprowadzono obostrzenia dotyczące przekraczania granic. W 1963 roku na Wielką Raczę wybrała się komisja, aby zinwentaryzować obiekt i poddać go rozbiórce. Jednakże dzięki staraniom m.in. Edwarda Moskały (inicjatora utworzenia Centralnego Ośrodka Turystyki Górskiej PTTK w Krakowie, autora przewodników, map i panoram górskich) schronisko udało się ocalić.

Jesienią 1997 roku z inicjatywy Milana Tomana na szczycie powstała platforma widokowa, a w czerwcu 2010 przyczynił się do postawienia krzyża pojednania polsko – czesko – słowackiego „*Żebyśmy wszyscy stanowili jedno*”.



Schronisko PTTK na Przegibku wybudowane zostało w 1923 roku przez Józefa Pietrusiewicza z Żywca. Zimą przyjmował prowadzone przez siebie wycieczki z Koła Narciarskiego działającego przy Oddziale Babiogórskim Towarzystwa Tatrzańskiego w Żywcu. W 1935 roku Koło PTT w Dziedzicach odkupiło budynek od spadkobierców Pietrusiewicza, urządzając w nim schronisko turystyczne. Podczas okupacji pozostało wraz z innymi schroniskami pod zarządem Beskidenverein z Żywca. Zimą 1941 roku, dzięki protekcji Jadwigi Jaroszowej z Wiel-

kiej Raczy, gospodynią schroniska zostali Anna Maciejna oraz Alfred Kubica. Po wybuchu powstania w Słowacji schronisko zajęła kompania niemieckich strzelców alpejskich. Podczas działań wojennych budynek nie ucierpiał, jednakże został splądrowany.

Od 1 września 1987 roku prowadzenie schroniska przejęli państwo Anna i Janusz Frontowie. W pobliżu schroniska znajdują się ściśle rezerwaty przyrody Śrubita i Dziobaki. W sierpniu 2017 roku schronisko zajęło 9 miejsce w V rankingu schronisk górskich Magazynu Turystyki Górskiej „n.p.m.”.

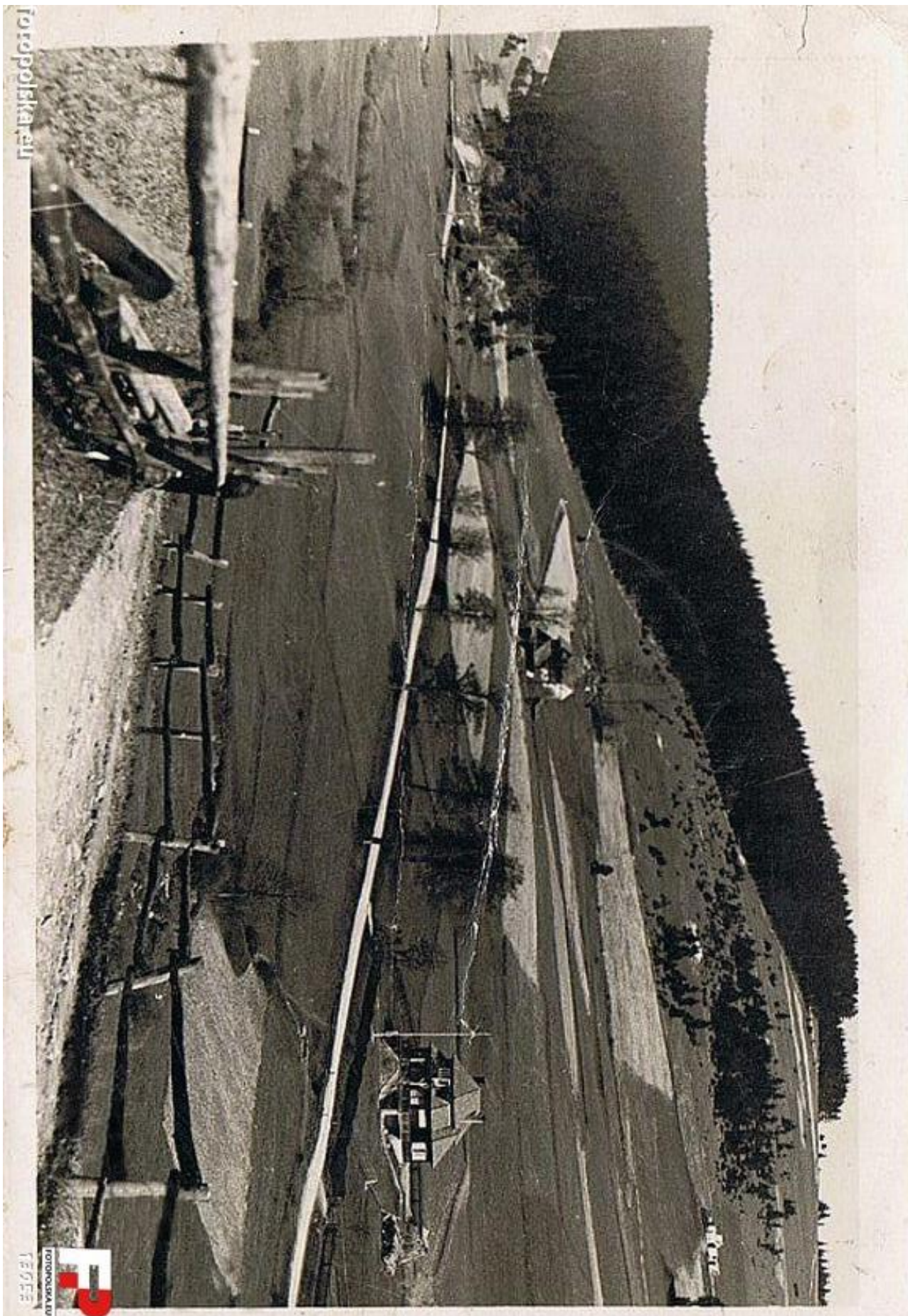
Powstanie w 1975 roku Bacówki PTTK na Rycerzowej rozpoczęło seryjną budowę wzorowanych na jednym projekcie (autorstwa Stanisława Karpiela z Zakopanego) małych schronisk turystyki kwalifikowanej. Bacówki powstały w latach 70. i 80. z myślą o turystach indywidualnych. Warto tu wspomnieć o Edwardzie Moskale – inicjatorze idei powstania Bacówek, jako małych i kameralnych schronisk, stanowiących schronienie dla niewybrednego i doświadczonego turysty z plecakiem. Znad schroniska roztacza się panorama, która obejmuje swym zasięgiem pasma Lipowskiej i Rysianki, masywy Pilska i Babiej Góry, Tatry, Podhale oraz Niżne Tatry i Małą Fatrę na Słowacji.



*Bacówka PTTK na Rycerzowej. Za: <http://www.garnek.pl>*

Spośród miejscowości znajdujących się w Worku Raczańskim na bazę rajy wybrano Zwardoń. Kiedy powstał? Dokładnie nie wiadomo, najprawdopodobniej w XVII wieku wraz z osadnictwem wołoskim.





Zwardoń – zdjęcie z 1935 roku. Za: <http://fotopolska.eu>

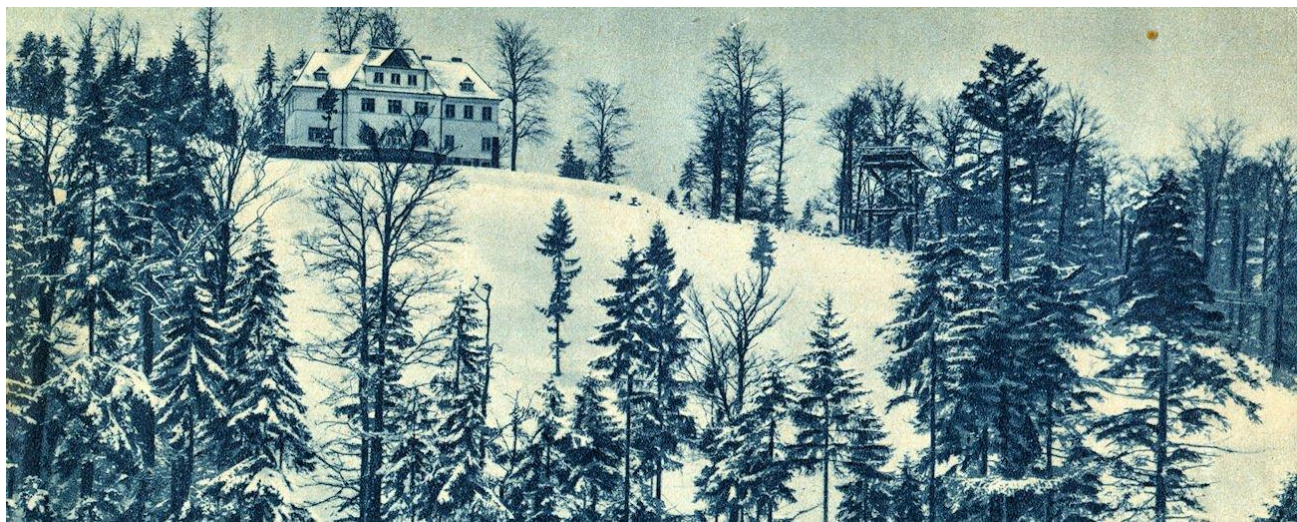




Zwardoń – obecnie. Za: <http://www.polskiekrajobrazy.pl>



Na pewno nazwa Zwardoń pojawiła się na mapie końcem XVIII wieku przy istniejącym już wówczas bitym trakcie, tzw. „cesarce”. Najstarszym jego przysiółkiem jest Myto, którego nazwa wskazuje rolę, jaką pełnił na tym szlaku handlowym. W listopadzie 1884 roku została otwarta linia kolejowa z Żywca do Czadcy przez Zwardoń. Warto wspomnieć, że stacja kolejowa w Zwardoniu po Zakopanem jest najwyższą położoną stacją kolejową w Polsce (686 m n.p.m.). W latach 30. XX wieku Zwardoń stał się bardzo znaną i modną stacją narciarską, dzięki długo utrzymującej się pokrywie śnieżnej, bezleśnym stokom od strony Rachowca i Skalanki i dobremu połączeniu kolejowemu. Rozwój turystyki przyczynił się do budowy przez Polskie Towarzystwo Tatrzańskie schroniska, które rozpoczęło działalność 6 stycznia 1933 roku. Nadano mu nazwę Dworzec Beskidzki. Obecnie obiekt pozostaje zamknięty i nie przyjmuje turystów (od 2009 roku). *Na zdjęciu poniżej – 1938 r.* Zdjęcie ze strony <http://slaskie.fotopolska.eu>



Obszar Grupy Wielkiej Raczy znajduje się w rejonie działania Grupy Beskidzkiej GOPR powstałej w 1952 roku. Podejmuje ona czynności ratownicze w Beskidzie Śląskim, Żywieckim, Małym i Makowskim. Na interesującym nas terenie dyżur ratowniczy pełniony jest sezonowo w schronisku PTTK na Przegibku.

Kończąc ten krótki wstęp, aż prosi się napisać: „*W góry! w góry, miły bracie! Tam swoboda czeka na cie*”<sup>3</sup>.

***Przepięknej pogody, niezapomnianych wrażeń i udanego pobytu życzy Państwu***

***Agnieszka KURMANOWSKA.***

---

<sup>3</sup> Fragment utworu pt.: „*Pieśń o ziemi naszej*” autorstwa Wincentego Pola.





Zdjęcie ze strony internetowej: <https://www.szlaki.net.pl>



## CELE RAJDU



1. Uczczenie pamięci żołnierzy i funkcjonariuszy poległych w ochronie granic państwowych Polski.
2. Poznanie piękna przyrody i kultury mieszkańców Beskidu Żywieckiego oraz zasad ekologicznego współistnienia.
3. Doskonalenie umiejętności uprawiania kwalifikowanej górskiej turystyki pieszej i rowerowej.
4. Propagowanie zasad bezpieczeństwa w górskiej turystyce kwalifikowanej oraz rowerowym ruchu turystycznym.
5. Propagowanie uprawiania sportów obronnych, w tym nabywanie umiejętności orientowania się oraz poruszania w trudnym górskim terenie.
6. Promocja aktywnego rodzinnego wypoczynku kompensującego stres związany ze służbą.
7. Propagowanie pozytywnego wizerunku Straży Granicznej, Policji i Wojska Polskiego.
8. Aktywizacja i integracja funkcjonariuszy Straży Granicznej, Policji i żołnierzy Wojska Polskiego oraz środowisk cywilnych, w tym emerytów i rencistów formacji mundurowych oraz ich rodzin.

## KOMITET HONOROWY

### *Przewodniczący Komitetu Honorowego Rajdu*

- Minister Spraw Wewnętrznych i Administracji

### *Członkowie Komitetu Honorowego*

- Komendant Główny Straży Granicznej
- Komendant Główny Policji
- Prezes Zarządu Głównego PTTK
- Przewodniczący Ogólnopolskiego Porozumienia Związków Zawodowych

- Przewodniczący Zarządu Głównego NSZZ Funkcjonariuszy Straży Granicznej
- Przewodniczący Zarządu Głównego NSZZ Policjantów
- Komendant Karpackiego Oddziału Straży Granicznej
- Komendant Śląskiego Oddziału Straży Granicznej
- płk SG rez. Mieczysław Kurek – były Komendant Karpackiego Ośrodka Wsparcia Straży Granicznej
- Komendant Wojewódzki Policji w Katowicach
- Prezydent Federacji Stowarzyszeń Służb Mundurowych RP
- Prezes Zarządu Głównego Związku Emerytów i Rencistów Straży Granicznej
- Prezes Zarządu Głównego Stowarzyszenia Emerytów i Rencistów Policyjnych
- Wójt Gminy Rajcza.

## ORGANIZATORZY

- ❖ Komenda Główna Straży Granicznej
- ❖ Komenda Główna Policji
- ❖ Komisja Turystyki w resorcie Spraw Wewnętrznych
- ❖ Komisja Środowiskowa Zarządu Głównego PTTK
- ❖ Komitet Organizacyjny Ogólnopolskiego Rajdu Górskiego „Szlakami Obrońców Granic”
- ❖ Klub Turystyki Motorowej „Westerplatte”





## KOMITET ORGANIZACYJNY

- ✓ *Komandor Rajdu* – **Mariusz Skrzyński**
- ✓ *Honorowy Komandor Rajdu* – **Alojzy Nowak**
- ✓ *Zastępca Komandora ds. organizacji, Sędzia* – **Wiesław F. Kubera**
- ✓ *Kwatermistrz i Skarbnik* – **Adam Czystowski**
- ✓ *Sędzia Główny* – **Piotr Spłocharski**
- ✓ *Rzecznik Prasowy, Kronikarz* – **Aleksander Załęski**
- ✓ *Przewodniczący Komisji Turystyki w resorcie Spraw Wewnętrznych* – **Kazimierz Rabczuk**
- ✓ *Sędzia* – **Tadeusz Aleksandrak**
- ✓ *Sędzia* – **Agnieszka Kurmanowska**
- ✓ *Sędzia* – **Jacek Witas**

## WARUNKI UCZESTNICTWA



- Rajd ma formułę otwartą. W Rajdzie mogą uczestniczyć drużyny wieloosobowe reprezentujące: Straż Graniczną, Policję, Państwową Straż Pożarną, Wojsko Polskie, zakłady pracy, szkoły, org. społeczne oraz kluby turystyczne i inne.
- Punktacji rajdowej podlega drużyna czteroosobowa.
- W skład drużyny mogą wchodzić osoby rezerwowe.
- Uczestnikami Rajdu mogą być osoby o dobrej kondycji fizycznej (Rajd odbędzie się w terenie górskim w różnych warunkach atmosferycznych).
- Młodzież szkolna do lat 18 może brać udział w Rajdzie tylko pod opieką wychowawców (jeden wychowawca dla maksymalnie 10–ciu podopiecznych), a dzieci do lat 12 – wyłącznie pod opieką rodziców.
- **Warunkiem udziału w Rajdzie jest posiadanie na czas Rajdu ubezpieczenia od następstw nieszczęśliwych wypadków, które każdy z uczestników Rajdu winien opłacić samodzielnie. Czynni członkowie PTTK posiadający ważną legitymację PTTK z opłaconą na 2018 rok składką są zwolnieni od dodatkowego ubezpieczenia.**

**UWAGA  
WAŻNE**

### UBEZPIECZENIE JEST WARUNKIEM UCZESTNICTWA W RAJDZIE.

- Uczestnicy Rajdu na trasach rowerowych powinni posiadać sprzęt do naprawy rowerów oraz urządzenia do ich zabezpieczania.
- Organizatorzy Rajdu nie ponoszą odpowiedzialności za naruszenia przepisów o ruchu drogowym przez uczestników Rajdu.
- Kierownikiem drużyny powinna być osoba pełnoletnia, posiadająca doświadczenie w uprawianiu turystyki górskiej oraz umiejętności w udzielaniu pierwszej pomocy medycznej.
- Wszyscy uczestnicy Rajdu są zobowiązani do noszenia w widocznym miejscu znaczka Rajdu.



## ZGŁASZANIE UCZESTNIKÓW I REZERWACJA MIEJSC

Dokładnie wypełnione zgłoszenia uczestników na 47. Ogólnopolski Rajd Górski „Szlakami Obrońców Granic”, Beskid Żywiecki 2018 należy przelać na załączonej do niniejszego Regulaminu **Karcie Zgłoszenia wraz ze skanem dowodu wpłaty za udział w Rajdzie, w nieprzekraczalnym terminie do 31 maja 2018 r. na niżej podany adres poczty elektronicznej:**



**Adam Czystowski**

e-mail:

[adam.czystowski@strazgraniczna.pl](mailto:adam.czystowski@strazgraniczna.pl)



**tel. kom. +48 601 641 919**

**WPLATA NALEŻNOŚCI  
ZA UDZIAŁ W RAJDZIE**



Nadwiślański Oddział Straży Granicznej  
ul. 17 Stycznia 23, 02-148 Warszawa  
Narodowy Bank Polski Okręgowy  
Oddział w Warszawie

**25 1010 0068 2660 0000 1391 1100**

**z dopiskiem „47. Rajd Straży Granicznej”**



## INFORMACJE DOTYCZĄCE RAJDU



 **Adam Czystowski**

[adam.czystowski@strazgraniczna.pl](mailto:adam.czystowski@strazgraniczna.pl)

tel. kom. +48 601 641 919

 **Wiesław F. Kubera**

[felix.plessino@vp.pl](mailto:felix.plessino@vp.pl)

tel. kom. +48 500 604 623

# UWAGA WAŻNE

Zakwaterowanie jest uzależnione od wcześniejszego opłacenia należności za udział w Rajdzie.

**Nieprzestrzeganie powyższych zasad skutkuje skreśleniem z listy bez informowania Zainteresowanego.**

### TERMIN RAJDU

*47. Ogólnopolski Rajd Górski „Szlakami Obrońców Granic”, Beskid Żywiecki 2018 odbędzie się w dniach od 17 do 23 czerwca 2018 r.*



# ZAKWATEROWANIE



**zwardon.pl**

Poniżej pozostałe miejsca kwaterowania uczestników Rajdu  
(decyduje kolejność zgłoszeń):

## **JUHAS – Dom Wypoczynkowy**

34-373 Zwardoń 92A

tel. kom. 607 271 118

[juhas@juhas-zwardon.pl](mailto:juhas@juhas-zwardon.pl)



## **Agroturystyka Maria Zając**

34-373 Zwardoń 117A

tel. 693 444 011

[zwardon117a@gmail.com](mailto:zwardon117a@gmail.com)



## **Agroturystyka RAJ**

34-373 Zwardoń 117

tel. 33 864 60 17

kom. 502 715 619



## **Dom Wczasowy JOLANTA**

34-373 Zwardoń 120A

tel. 33 864 60 42

## **ŚWIERK – Dom noclegowy**

34-373 Zwardoń 114a

tel. 33 864 60 39

## **Noclegi RELAX**

34-373 Zwardoń 118A

tel. kom. 517 454 363



## **Noclegi U ALDONY na Groniu**

34-373 Zwardoń 73b

# REGULAMIN

W miejscach zakwaterowania obowiązuje przestrzeganie „regulaminów wewnętrznych”.





## WYŻYWIENIE I OPŁATY ZA POBYT



### **i Wyżywienie uczestników Rajdu:**

✓ stołówka w „Domu Wczasowym GRANIT”.

### **i We wszystkich miejscach zakwaterowania obowiązuje ta sama stawka.**

Organizacje zgłaszające drużyny / osoby indywidualne kwaterowane w kompleksach wypoczynkowych w Zwardoniu ponoszą **koszt udziału** (wpisowe, zakwaterowanie, wyżywienie) w łącznej wysokości **494,00 zł** (słownie: czterysta dziewięćdziesiąt cztery złote<sup>00/100</sup>).

Dzieci do lat 3 kwaterowane będą bezpłatnie z rodzicami bez dodatkowego miejsca do spania oraz bez wyżywienia.

**Koszt udziału dzieci od 3 do 10 lat wynosi: 309 zł** (słownie: trzysta dziewięć złotych<sup>00/100</sup>) za dziecko.

### **i POLE NAMIOTOWE**

**(w bezpośrednim sąsiedztwie „DW GRANIT”)**

**Koszt pobytu** na polu namiotowym (w tym wpisowe) w sąsiedztwie „DW GRANIT” wynosi **184,00 zł** od osoby (słownie: sto osiemdziesiąt cztery złote<sup>00/100</sup>).

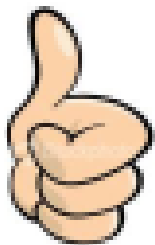
**Koszt pobytu** (w tym wpisowe) **dzieci od 3 do 10 lat wynosi 154,00 zł** (słownie: sto pięćdziesiąt cztery złote<sup>00/100</sup>) za dziecko. **Dzieci do lat 3: bezpłatnie.**

W cenie pobytu na polu namiotowym: bezpłatne korzystanie z sanitariatów, pryszniców, parkingu oraz zadaszanej wiaty grillowej.

**Istnieje możliwość wykupienia wyżywienia na terenie „DW GRANIT”.**

## **UWAGA WAŻNE!**

**O miejscu zakwaterowania decyduje kolejność zgłoszenia i uiszczenie opłaty kosztów uczestnictwa w Rajdzie. W razie nieprzybycia drużyny (osoby indywidualnej) na Rajd, Komitet Organizacyjny nie zwraca kosztów poniesionych przez te osoby. Kwota wpłacona za udział w Rajdzie nie podlega zwrotowi.**



## UCZESTNICY OTRZYMUJĄ

(w ramach wpisowego i kosztów zakwaterowania)

- 6 noclegów
- 6 śniadań i obiadokolacji
- prowiant na trasy Rajdu
- kiełbasę na ognisko oraz dodatki
- pamiątkową odznakę Rajdu
- okolicznościowe upominki Rajdu
- odcisk pieczęci rajdowej
- dowóz na wybrane trasy Rajdu
- obsługę sędziowską i programową
- kolportaż *Regulaminu* i materiałów krajoznawczych
- nagrody w konkursach
- program kulturalno – oświatowy
- upominki lub puchary rajdowe





## ZASADY PUNKTACJI



Drużyny otrzymują **punkty dodatnie** za:

- 😊 każdy dzień uczestnika na trasie: 2 pkt.  
**(drużyna może tylko jeden raz w czasie Rajdu zmienić trasę w uzgodnieniu z Sędzią Głównym – pozostałe przypadki zmiany trasy nie będą punktowane)**
- 😊 ubiór uczestnika wg regulaminu turysty: 2 pkt.
- 😊 posiadanie godła / proporca: 0 – 5 pkt.
- 😊 posiadanie zweryfikowanej książeczki Górskiej Odznaki Turystycznej: 2 pkt.
- 😊 posiadanie aktualnej legitymacji członkowskiej PTTK lub PTT: 2 pkt.
- 😊 orientację w terenie: 0 – 10 pkt.
- 😊 znajomość tras Rajdu, historii turystyki, regulaminu GOT i bezpieczeństwa w górach, jak również tradycji oraz historii Straży Granicznej i Policji: 0 – 15 pkt.
- 😊 piosenkę turystyczną: 0 – 5 pkt.
- 😊 konkurs strzelania z broni pneumatycznej: 0 – 5 pkt.

### **UWAGA!**

**Jeśli drużyny posiada w swoich szeregach:**

- *Przodownika turystyki górskiej* – otrzymuje dodatkowo 1 punkt,
- *Przewodnika górskiego* – otrzymuje dodatkowo 1 punkt.

### **PUNKTY SIĘ NIE SUMUJĄ!**



Drużyny otrzymują **punkty ujemne** za:

- 😞 wykluczenie członka drużyny z Rajdu: 15 pkt.
- 😞 zakłócenie ciszy nocnej: 15 pkt.
- 😞 brak *apteczki pierwszej pomocy* na trasie: 5 pkt.
- 😞 zanieczyszczanie środowiska: 15 pkt.
- 😞 brak dyscypliny na trasie (zmiana trasy, omińnięcie pkt. kontrolnego): 5 pkt.
- 😞 nieobecność Kierownika Drużyny na odprawie: 5 pkt.



## DRUŻYNY ROWEROWE

Turyści na rowerach są mile widziani na Rajdzie. Trasy należy uzgadniać indywidualnie z Sędzią Głównym.

## NAGRODY

Nagrody ufundowane będą przez Organizatorów Rajdu oraz sponsorów. Będą to puchary, a także upominki rzeczowe.

**Możliwe do zdobycia będą między innymi następujące nagrody :**

- nagroda główna – przechodnia – STATUETKA POGRANICZNIKA
- nagroda Ministra Spraw Wewnętrznych i Administracji
- nagrody członków Komitetu Honorowego
- nagroda Prezesa Polskiej Organizacji Turystycznej
- nagroda Prezesa Ligi Obrony Kraju
- nagroda Zarządu Głównego Związku Żołnierzy Wojska Polskiego
- nagrody Komandora Rajdu
- nagrody Komitetu Organizacyjnego Rajdu

**oraz inne nagrody ufundowane przez organizacje i osoby współpracujące z Komitetem Organizacyjnym Rajdu.**

## UWAGA WAŻNE!

- ✓ Rajd wygrywa drużyna w składzie co najmniej 4 osobowym, zgłoszona w trybie regulaminowym, która zdobędzie najwięcej punktów.
- ✓ Nagrodę główną stanowi przechodnia statuetka „Pogranicznika”.
- ✓ Z uwagi na przechodni charakter nagrody głównej, drużyna przekazująca statuetkę otrzymuje również nagrodę pamiątkową.





## POSTANOWIENIA KOŃCOWE



- ❖ W czasie Rajdu wszyscy jego uczestnicy powinni przestrzegać:
  - ✓ regulaminu Rajdu;
  - ✓ praw i zasad obowiązujących na szlakach turystycznych (koleżeństwo, przestrzeganie Karty Turysty);
  - ✓ poleceń i decyzji organizatorów Rajdu;
  - ✓ ogólnie przyjętych zasad współżycia społecznego.
- ❖ Organizatorzy nie ponoszą odpowiedzialności za szkody i wypadki powstałe w czasie Rajdu na trasach pieszych, rowerowych i w bazie Rajdu. Odpowiedzialność za powstałe szkody lub wypadki ponoszą indywidualnie turyści.
- ❖ Rajd odbędzie się bez względu na warunki atmosferyczne.
- ❖ Podczas Rajdu będą potwierdzane oraz weryfikowane punkty do Górskiej Odznaki Turystycznej.
- ❖ W czasie trwania Rajdu odbędzie się konkurs strzelania z broni pneumatycznej wg następującej punktacji: trafienia w tarczy – odpowiadająca trafieniom ilość punktów.

1 – 5	– 0,5 pkt.	26 – 30	– 3 pkt.
6 – 10	– 1 pkt.	31 – 35	– 3,5 pkt.
11 – 15	– 1,5 pkt.	36 – 40	– 4 pkt.
16 – 20	– 2 pkt.	41 – 45	– 4,5 pkt.
21 – 25	– 2,5 pkt.	46 i więcej	– 5 pkt.

W konkursie udział bierze 1 zawodnik wytypowany z każdej drużyny.

- ❖ O kolejności miejsc i punktacji na podstawie uzyskanych wyników oraz w sprawach spornych decyduje Sędzia Główny. Od jego decyzji nie ma odwołania.
- ❖ **W przypadku uzyskania takiej samej ilości punktów przez dwie lub więcej drużyn o kolejności miejsc decyduje ilość punktów zdobyta za orientację w terenie. Jeśli nie przyniesie to rozwiązania, decyzję o kolejności miejsc podejmuje Sędzia Główny biorąc pod uwagę opinie sędziów dotyczące rywalizujących ze sobą drużyn.**

- ❖ Organizatorzy zastrzegają sobie prawo niedopuszczenia do uczestnictwa w Rajdzie tych osób, które nie będą spełniać warunków określonych w niniejszym Regulaminie.
- ❖ Bilety wstępu do zwiedzanych obiektów oraz na przejazdy mikrobusami i koleją opłacają sami uczestnicy Rajdu.
- ❖ Uczestników Rajdu obowiązują:
  - ✓ ubranie dostosowane do uprawiania turystyki górskiej w określonych warunkach atmosferycznych,
  - ✓ dobrze wyposażona apteczka,
  - ✓ kultura i zdyscyplinowanie na szlaku,
  - ✓ posiadanie proporca drużyny i emblematów rajdowych.
- ❖ W trakcie Rajdu można zdobyć odznakę turystyczno – krajoznawczą PTTK „Szlakami Obrońców Granic”.



*Regulamin i Załączniki dostępne są w wersji elektronicznej na stronie internetowej:*

<http://www.gryfici.szczecin.pttk.pl>

**MILE WIDZIANE: BEZPRETENSJONALNOŚĆ,  
ŻYCZLIWOŚĆ I UŚMIECH – CODZIENNIE.**



*Z turystycznym pozdrowieniem*

***Komitet Organizacyjny Rajdu***

# PROGRAM RAJDU ORAZ TRASY PIESZE

---

## Niedziela: 17 czerwca 2018 r.

---

godz.	10 <sup>00</sup> – 17 <sup>00</sup>	Przyjmowanie uczestników Rajdu na terenie Domu Wczasowego GRANIT – Zwardoń 114b.
godz.	17 <sup>00</sup> – 18 <sup>00</sup>	Obiadokolacja.
godz.	18 <sup>00</sup> – 19 <sup>00</sup>	Otwarcie Rajdu na terenie DW GRANIT.
godz.	20 <sup>00</sup>	Odprawa Kierowników Drużyn (po uroczystym otwarciu Rajdu) na terenie DW GRANIT.

---

## Poniedziałek: 18 czerwca 2018 r.

---

godz.	07 <sup>00</sup> – 08 <sup>00</sup>	Śniadanie.
godz.	08 <sup>00</sup> – 15 <sup>00</sup>	Wyjście na trasę:  <b>Długość:</b> ok. 15 km.  <b>Suma podejść:</b> 911 metrów.  <b>Czas przejścia:</b> ok. 5:30 godz.
		<u>Zwardoń DW Granit</u> : przejazd autokarem do m. Rycerka Górna – Roztoki, szlak zielony schr. PTTK Na Przegibku, szlak czarny Bendoszka Wielka – Przeł. Przysłop Potócki – Praszywka Wielka – Rycerka Górna / Dolna – Słowiaki, szlak czarny Łysica – stacja PKP Sól, powrót koleją do Zwardonia.  ✓ Przy schronisku PTTK na Przegibku odbędzie się instruktaż udzielania pierwszej pomocy przedmedycznej.
godz.	17 <sup>00</sup>	Obiadokolacja.
godz.	19 <sup>00</sup>	Odprawa Kierowników Drużyn na terenie DW GRANIT.

---



---

## Wtorek: 19 czerwca 2018 r.

---

godz.	07 <sup>00</sup> – 08 <sup>00</sup>	Śniadanie.
godz.	08 <sup>00</sup> – 17 <sup>00</sup>	Wyjście na trasę:
	<b>Długość:</b> <b>ok. 21,5 km.</b>	<u>Zwardoń DW Granit</u> : przejazd autokarem do m. Rycerka Górna – Roztoki, szlak żółty schr. PTTK Na Wielkiej Raczy – Wielka Racza, szlak czerwony Obłaz – Kikula – Przeł. Graniczne – Chatka Skalanka – Przeł. Zwardońska, szlak niebieski Zwardoń DW Granit.
	<b>Suma podejść:</b> <b>999 metrów.</b>	
	<b>Czas przejścia:</b> <b>ok. 7:00 godz.</b>	
godz.	18 <sup>00</sup>	Obiadokolacja.
ok. godz.	20 <sup>00</sup>	Odprawa Kierowników Drużyn na terenie DW GRANIT.
Przed i po odprawie kierowników:		Wpisywanie punktacji za zweryfikowane odznaki turystyczne i członkostwo w organizacjach turystycznych.

---

## Środa: 20 czerwca 2018 r.

---

godz.	07 <sup>00</sup> – 08 <sup>00</sup>	Śniadanie.
godz.	08 <sup>00</sup> – 15 <sup>00</sup>	Wyjście na trasę:
	<b>Długość:</b> <b>ok. 10 km.</b>	<u>Zwardoń DW Granit</u> : przejazd autokarem do m. Koniaków, drogą woj. 943 rest. Pod Ochodzitą, drogą gruntową Ochodzita, drogą gruntową do szlaku niebieskiego Przeł. Rupienka – Wierch Czadeczka, szlak zielony Muzeum Świerka i Woliery Pokazowe Głuszców – powrót szlak zielony Wierch Czadeczka, szlak niebieski Sołowy Wierch – Zwardoń DW Granit.
	<b>Suma podejść:</b> <b>280 metrów.</b>	
	<b>Czas przejścia:</b> <b>ok. 2:30 godz.</b>	
		<u>W Koniakowie możliwość zwiedzania</u> : Muzeum Koronki Marii Gwarek i Chaty na Szańcach. ✓ <i>Na Ochodzitej: egzamin z topografii.</i> ✓ <i>Po powrocie na terenie DW GRANIT: konkurs strzelecki.</i>
godz.	16 <sup>00</sup>	Obiadokolacja.
godz.	17 <sup>30</sup>	<u>Konkurs piosenki turystycznej</u> zakończony ogniskiem na terenie DW GRANIT.
godz.	20 <sup>00</sup>	Odprawa Kierowników Drużyn na terenie DW GRANIT.

---

---

## Czwartek: 21 czerwca 2018 r.

---

godz.	07 <sup>00</sup> – 08 <sup>00</sup>	Śniadanie.
godz.	08 <sup>00</sup> – 16 <sup>00</sup>	Wyjście na trasę:  Zwardoń DW Granit, szlak niebieski Zwardoń dw. PKP, przejazd koleją do stacji PKP Rycerka, szlak czerwony Stawiska – Danielka – Młada Hora – Jaworzynka – Mała Rycerzowa – Przeł. Halna – Bacówka PTTK na Rycerzowej, szlak żółty Soblówka, powrót busem do Zwardonia DW Granit.  <b>Długość:</b> <b>ok. 16,5 km.</b> <b>Suma podejść:</b> <b>871 metrów.</b> <b>Czas przejścia:</b> <b>ok. 5:30 godz.</b>
godz.	18 <sup>00</sup>	Obiadokolacja.
godz.	20 <sup>00</sup>	Odprawa Kierowników Drużyn na terenie DW GRANIT.  <u>Po powrocie do DW GRANIT: konkurs z wiedzy o terenie Rajdu – w zakres wchodzi też informacje dot. GOT, historii turystyki, SG i Policji.</u>

---

## Piątek: 22 czerwca 2018 r.

---

godz.	07 <sup>00</sup> – 08 <sup>00</sup>	Śniadanie.
godz.	08 <sup>00</sup> – 15 <sup>00</sup>	Wyjście na trasę:  Zwardoń DW Granit, szlak niebieski Przeł. Zwardońska, szlak czerwony Rachowiec – Sól Remiza, w prawo drogą asfaltową do przystanku bus Sól – Piętki, drogą gruntową Zwardoń - Na Beskidku, szlak czerwony Przeł. Zwardońska, szlak niebieski Zwardoń DW Granit.  <b>Długość:</b> <b>ok. 15,5 km.</b> <b>Suma podejść:</b> <b>342 metry.</b> <b>Czas przejścia:</b> <b>ok. 4:30 godz.</b>
godz.	16 <sup>00</sup>	Obiadokolacja.
godz.	18 <sup>00</sup>	Uroczyste podsumowanie Rajdu – wręczenie dyplomów i nagród na terenie DW GRANIT.

---



---

**Sobota: 23 czerwca 2018 r.**

---

godz.	07 <sup>00</sup> – 08 <sup>00</sup>	Śniadanie.
godz.	08 <sup>00</sup> – 11 <sup>00</sup>	Wykwaterowanie i wyjazd uczestników Rajdu.



**Szczegóły tras oraz powrotu do obozowiska będą omawiane każdorazowo na odprawach kierowników drużyn.**

**Terminy wpisywania punktacji za zweryfikowane odznaki turystyczne i członkostwo w organizacjach turystycznych będą uzgadniane każdorazowo na odprawach kierowników drużyn.**

## **Sympatycy Turystyki Motorowej [TM] lato 2018 – Beskid Żywiecki.**

Serdecznie zapraszam na 47. „Ogólnopolski Rajd Górski Szlakami Obrońców Granic” i 35 „Ogólnopolski Rajd Motorowy w Beskidzie Żywieckim – Zwardoń 2018”. W dniach 17 – 23 czerwca 2018 r. KTM ZG PTTK nr. imp. 112/18 – zaprasza KTM Westerplatte Oddział PTTK w Gdańsku i Komisja Turystyki Resortu SW. Po trasie przejazdu do i z Zwardonia proponuję potwierdzić pieczętą obecność w miejscach „ciekawych turystycznie” w książeczce Wycieczek Turystyki Motorowej / muzea, parki narodowe i krajobrazowe, ratusze, pałace, zamki itp. Do Zwardonia udajemy się trasą 1 (E75) do Bielska – Białej a dalej S1 na południe.

**Zwardoń** – miejscowość na południu kraju na Śląsku Żywieckim. Miejscowość pograniczna, fragment dawnej strategicznej „kolei transwersalnej” do Żylina i dalej do Bratysławy i Wiednia – otwartej 3 listopada 1884 r., do 1914 r. przejście graniczne Galicji z Królestwem Węgier. W okresie międzywojennym istniała placówka Straży Granicznej I Linii Zwardoń.

W latach 30-tych XX wieku, Zwardoń stał się obok Zakopanego bardzo znaną i modną stacją narciarstwa. Dobre połączenie kolejowe sprzyjało rozbudowie pensjonatów i schronisk Polskiego Towarzystwa Tatrzańskiego. W 1929 r. założono Zwardońskie Koło Oddziału Babiogórskiego PTT, które zorganizowało „zbiorową stację turystyczną” dysponującą około 100 miejscami noclegowymi. W 1930 r. powstała skocznia narciarska.

W pierwszych dniach II WŚ toczono walki w Węgierskiej Górze z armią niemiecką w stosunku 1/12 (1500 Polaków na 18 000 Niemców) na bazie czterech fortów zbudowanych pośpiesznie, po napadzie na Austrię i Czechosłowację. Forty Waligóra i Wędrowiec przetrwały walki, a Włóczęga i Wawóz zostały rozbite. Zespół fortów to obecnie muzeum prezentacji militariów, do których można dojść z centrum Węgierskiej Górki czerwonym szlakiem.

Po zakończeniu wojny odbudowano szkołę, uruchomiono Poczta i zaktywizowano obsługę przejścia granicznego przez Jednostkę WOP, a od 1991 Straż Graniczną. Strzeżono granicy polsko – czechosłowackiej, a po rozpadzie Czech i Słowacji polsko – słowackiej. Przejście graniczne Zwardoń – Myto Skalite odbudowano w 1995 r., a uroczyste otworzyli je premierzy Oleksy i Macior. Przejście funkcjonowało do 21 grudnia 2007 roku, kiedy to na mocy układu z Schengen przejście graniczne na południe Europy przestało być kontrolowane przez służby graniczne. Zwardoń to obecnie Żywieckie Centrum Narciarstwa.

Jadąc w kierunku Zwardonia warto zwiedzić w Żywcu: *muzeum Browaru* (Browarna 88), *Stary Zamek* – (Zamkowa 2), *Dom Chiński* (w parku), *Zamek* (Sułkowskich), *Ratusz* (1897 r.), *Pałac Zipsera* (Bystrzańska 52). W Istebnej: *kuźnie*. Żywiecki Park Krajobrazowy, rezerваты: Oszast, Piłsko, Pod Rysianką, Romanka, Śrubita, Butorza, Dziobaki, Gawroniec, Muńcoł i Babiogórski Park Narodowy.

Dla KTM Westerplatte PTTK O/Gdańsk sporządził:

**Przodownik Turystyki Motorowej PTTK nr 3712**

**Przodownik Turystyki Górskiej PTTK nr 7981**

***Józef Wrzeszczyński***





# KARTA ZGŁOSZENIA NA RAJD

Organizacja zgłaszająca  
*(pełna nazwa i adres)*

**47. Ogólnopolski Raid Górski  
„Szlakami Obrońców Granic”  
Beskid Żywiecki 2018 r.**

*(pieczęćka rajdowa organizatora)*

**Numer drużyny**  
*(nadaje organizator)*

**Ogólnopolski Zlot Turystów  
Motorowych  
w Beskidzie Żywieckim**

*Wyrażam zgodę na przetwarzanie danych osobowych przez  
Komitet Organizacyjny 47 Ogólnopolskiego Raidu Górskiego  
„Szlakami Obrońców Granic” na potrzeby organizacji Raidu.*

Lp.	Nazwisko i imię <i>(Kierownika drużyny podkreślić)</i>	PESEL	Nr legitymacji PTTK	Numer kontaktowy tel.	<b>UWAGI:</b> P – Turystyka piesza TR – Turystyka rowerowa	<b>Turystyka motorowa:</b> A – Kierowca B – Pilot C – Pasażer

Wpisowe za ..... osób w wysokości ..... zł (słownie: ..... zł)

+ wpłacono przelewem / gotówką \* dnia ..... Termin przybycia do bazy Raidu .....  
*(data, przybliżona godzina)*

Nr rejestracyjny pojazdu *(turystyka motorowa)* .....

Zaloga nr ..... *(nadaje organizator)*

\* *Niewłaściwie skreślić.*

.....  
*Miejscowość i data, pieczęćka Instytucji, podpis Kierownika Drużyny zgłaszającej*